

แผนความต่อเนื่อง  
ในการดำเนินการบริหารความพร้อมต่อสภาวะวิกฤต  
ของเทศบาลตำบลโคกตูม

แผนความต่อเนื่อง หรือต่อไปนี้จะเรียกว่า “Business Continuity Plan (BCP)” จัดทำขึ้น เพื่อให้ “หน่วยงาน” สามารถนำไปใช้ในการตอบสนองและปฏิบัติงานในสภาวะวิกฤตหรือเหตุการณ์ฉุกเฉินต่างๆ ทั้งที่เกิดจากภัยธรรมชาติ อุบัติเหตุ หรือการมุ่งร้ายต่อองค์กร โดยไม่ให้สภาวะวิกฤตหรือเหตุการณ์ฉุกเฉินดังกล่าว ส่งผลให้หน่วยงานต้องหยุดการดำเนินงาน หรือไม่สามารถบริการได้อย่างต่อเนื่อง การที่หน่วยงานไม่มีกระบวนการรองรับให้การดำเนินงานเป็นไปอย่างต่อเนื่อง อาจส่งผลกระทบต่อหน่วยงานในด้านต่างๆ เช่น ด้านเศรษฐกิจการเงิน การให้บริการ สังคม ชุมชน สิ่งแวดล้อม ตลอดจนชีวิต และทรัพย์สินของประชาชน เป็นต้น ดังนั้น การจัดทำแผนความต่อเนื่องจึงเป็นสิ่งสำคัญที่จะช่วยให้หน่วยงานสามารถรับมือกับเหตุการณ์ฉุกเฉินที่ไม่คาดคิด และทำให้กระบวนการที่สำคัญ (Critical Business process) สามารถกลับมาดำเนินการได้อย่างปกติหรือตามระดับการให้บริการที่กำหนดได้ในระยะเวลาที่เหมาะสม ซึ่งจะช่วยให้สามารถลดระดับความรุนแรงของผลกระทบที่เกิดขึ้นต่อหน่วยงานได้

### วัตถุประสงค์ (Objectives)

- เพื่อใช้เป็นแนวทางในการบริหารความต่อเนื่อง
- เพื่อให้หน่วยงานมีการเตรียมความพร้อมในการรับมือกับสภาวะวิกฤตหรือเหตุการณ์ฉุกเฉินต่างๆ ที่เกิดขึ้น
- เพื่อลดผลกระทบจากการหยุดชะงักในการดำเนินงานหรือการให้บริการ
- เพื่อบรรเทาความเสียหายให้อยู่ในระดับที่ยอมรับได้
- เพื่อให้ประชาชน เจ้าหน้าที่ หน่วยงานรัฐวิสาหกิจ หน่วยงานภาครัฐ และผู้ที่มีส่วนได้ส่วนเสีย (Stakeholders) มีความเชื่อมั่นในศักยภาพของหน่วยงาน แม้หน่วยงานต้องเผชิญกับเหตุการณ์ร้ายแรงและส่งผลกระทบจนทำให้การดำเนินงานต้องหยุดชะงัก

### สมมติฐานของแผนความต่อเนื่อง (BCP Assumptions)

เอกสารฉบับนี้จัดทำขึ้นภายใต้สมมติฐาน ดังต่อไปนี้

- เหตุการณ์ฉุกเฉินที่เกิดขึ้นในช่วงเวลาสำคัญต่าง ๆ แต่มิได้ส่งผลกระทบต่อสถานที่ปฏิบัติงานสำรองที่ได้มีการจัดเตรียมไว้
- หน่วยเทคโนโลยีสารสนเทศรับผิดชอบในการสำรองระบบสารสนเทศต่างๆ โดยระบบสารสนเทศสำรองมิได้รับผลกระทบจากเหตุการณ์ฉุกเฉินเหมือนกับระบบสารสนเทศหลัก
- “บุคลากร” ที่ถูกระบุในเอกสารฉบับนี้ หมายถึง เจ้าหน้าที่และพนักงานทั้งหมดของเทศบาลตำบลโคกตูม

## ขอบเขตของแผนความต่อเนื่อง (Scope of BCP)

แผนความต่อเนื่อง (BCP) ฉบับนี้ ใช้รับรองสถานการณ์ กรณีเกิดสภาวะวิกฤตหรือเหตุการณ์ฉุกเฉินในพื้นที่สำนักงานของหน่วยงาน หรือภายในหน่วยงาน ประกอบด้วยเหตุการณ์ต่อไปนี้

- เหตุการณ์อุทกภัย
- เหตุการณ์อัคคีภัย
- เหตุการณ์วาตภัย
- เหตุการณ์โรคระบาด

## การวิเคราะห์ทรัพยากรที่สำคัญ

สภาวะวิกฤตหรือเหตุการณ์ฉุกเฉินมีหลายรูปแบบ ดังนั้นเพื่อให้หน่วยงานสามารถบริหารจัดการการดำเนินงานขององค์กรให้มีความต่อเนื่อง การจัดหาทรัพยากรที่สำคัญจึงเป็นสิ่งจำเป็น และต้องระบุไว้ในแผนความต่อเนื่อง ซึ่งการเตรียมการทรัพยากรที่สำคัญ จะพิจารณาจากผลกระทบใน 5 ด้าน ดังนี้

1. ผลกระทบด้านอาคาร/สถานที่ปฏิบัติงานหลัก หมายถึง เหตุการณ์ที่เกิดขึ้นทำให้สถานที่ปฏิบัติงานหลักได้รับความเสียหายหรือไม่สามารถใช้สถานที่ปฏิบัติงานหลักได้ และส่งผลให้บุคลากรไม่สามารถเข้าไปปฏิบัติงานชั่วคราวหรือระยะยาว

2. ผลกระทบด้านวัสดุอุปกรณ์ที่สำคัญ/การจัดหาจัดส่งวัสดุอุปกรณ์ที่สำคัญ หมายถึง เหตุการณ์ที่เกิดขึ้นทำให้ไม่สามารถใช้งานวัสดุอุปกรณ์ที่สำคัญ หรือไม่สามารถจัดหา/จัดส่งวัสดุอุปกรณ์ที่สำคัญได้

3. ผลกระทบด้านเทคโนโลยีสารสนเทศและข้อมูลที่สำคัญ หมายถึง เหตุการณ์ที่เกิดขึ้นทำให้ระบบงานเทคโนโลยี หรือระบบสารสนเทศ หรือข้อมูลที่สำคัญไม่สามารถนำมาใช้ในการปฏิบัติงานได้ตามปกติ

4. ผลกระทบด้านบุคลากรหลัก หมายถึง เหตุการณ์ที่เกิดขึ้นทำให้บุคลากรหลักไม่สามารถมาปฏิบัติงานได้ตามปกติ

5. ผลกระทบผู้ให้บริการ หมายถึง เหตุการณ์ที่เกิดขึ้นทำให้ผู้ให้บริการ /ผู้มีส่วนได้ส่วนเสีย ไม่สามารถติดต่อหรือให้บริการหรือส่งมอบงานได้

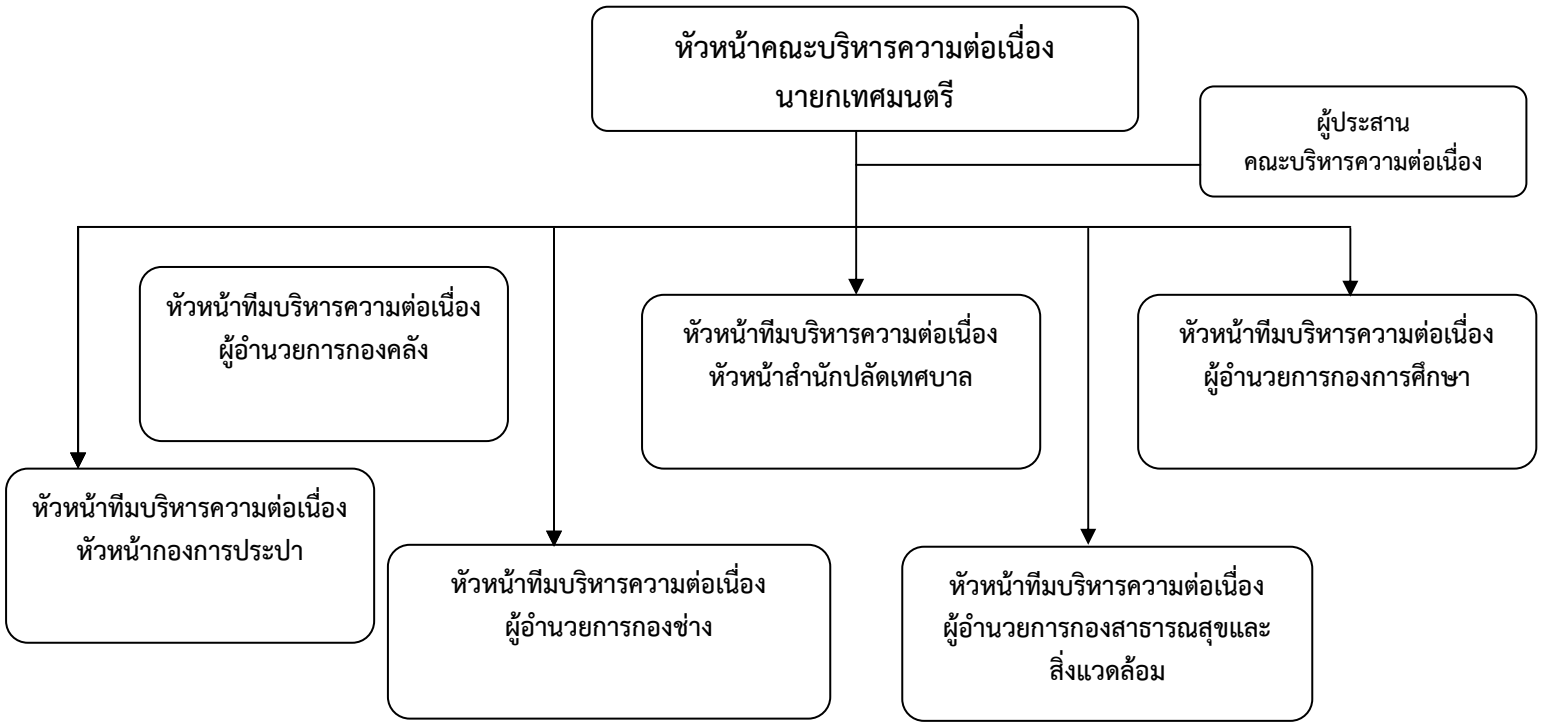
สรุปเหตุการณ์สภาวะวิกฤตและผลกระทบจากเหตุการณ์

เหตุการณ์สภาวะวิกฤต		ผลกระทบ				
		ด้านอาคาร/ สถานที่ ปฏิบัติงาน หลัก	ด้านวัสดุ อุปกรณ์ที่ สำคัญ/การ จัดหาจัดส่ง วัสดุ อุปกรณ์ที่ สำคัญ	ด้าน เทคโนโลยี สารสนเทศ และข้อมูล ที่สำคัญ	ด้านบุคลากร หลัก	ผู้ให้บริการ/ ผู้มีส่วนได้ ส่วนเสีย
1	เหตุการณ์อุทกภัย	/	/	/	/	/
2	เหตุการณ์อัคคีภัย	/	/	/	/	/
3	เหตุการณ์วาตภัย	/	/	/	/	/
4	เหตุการณ์โรคระบาด				/	

แผนความต่อเนื่อง (BCP) ฉบับนี้ ไม่รองรับการปฏิบัติงานในกรณีที่เหตุขัดข้องเกิดขึ้นจากการดำเนินงานปกติ และเหตุขัดข้องดังกล่าวไม่ส่งผลกระทบในระดับสูงต่อการดำเนินงานและการให้บริการของหน่วยงานเนื่องจากหน่วยงานยังสามารถจัดการหรือปรับปรุงแก้ไขสถานการณ์ได้ภายในระยะเวลาที่เหมาะสม โดยผู้บริหารหน่วยงานหรือผู้บริหารของแต่ละกลุ่มงานและฝ่ายงานสามารถรับผิดชอบและดำเนินการได้ด้วยตนเอง

**ทีมงานแผนความต่อเนื่อง (Business continuity Plan Team)**

เพื่อให้แผนความต่อเนื่อง ( BPC ) ของเทศบาลตำบลโคกตูมสามารถนำไปปฏิบัติได้อย่างมีประสิทธิภาพและเกิดประสิทธิผล จะต้องจัดทีมงานบริหารความต่อเนื่อง (BCP Team) เทศบาลตำบลโคกตูม ซึ่งมีโครงสร้างดังนี้



ซึ่งแต่ละตำแหน่ง มีหน้าที่ในการร่วมมือกันดูแล ติดตาม ปฏิบัติงาน และกู้คืนเหตุการณ์ฉุกเฉินในฝ่ายงานของ  
ตนเองให้สามารถบริหารความต่อเนื่องและกลับสู่สภาวะปกติได้อย่างรวดเร็ว ตามบทบาทหน้าที่ที่กำหนดไว้  
ของทีมงานบริหารความต่อเนื่อง (BCP Team) และในกรณีที่บุคลากรหลักไม่สามารถปฏิบัติหน้าที่ได้ ให้  
บุคลากรสำรองรับผิดชอบหน้าที่ในบทบาทของบุคลากรหลัก ปรากฏ ดังตารางที่ 1

ตารางที่ 1 รายชื่อบุคลากรและบทบาทของทีมงานบริหารความต่อเนื่อง (BCP Team)



บุคลากรหลัก		บทบาท	บุคลากรสำรอง	เบอร์โทรศัพท์
ชื่อ	เบอร์โทรศัพท์			
นายฉัตร ฤทธิธาดา (ปลัดเทศบาล)	๐-๓๖๔๙-๙๑๓๕	หัวหน้าทีมงานบริหาร ความต่อเนื่อง	นายพลเชษฐ อินทะ (รองปลัดเทศบาล)	๐-๓๖๔๙-๙๑๓๕
นายเจริญ ศรีทจันทร์ (หัวหน้าสำนักปลัดเทศบาล)	๐-๓๖๔๙-๙๑๓๕	ผู้ประสานงานคณะ บริหารความต่อเนื่อง	นายอุทัย ผ่องโอสถ (หัวหน้างานป้องกัน ฯ )	๐-๓๖๔๙-๙๒๒๘
นายเจริญ ศรีทจันทร์ (หัวหน้าสำนักปลัดเทศบาล)	๐-๓๖๔๙-๙๑๓๕	ทีมงานบริหาร ความต่อเนื่อง	พ.จ.อ.บุญเลิศ พงศาภรณ์ (หัวหน้าฝ่ายบริหารทั่วไป)	๐-๓๖๔๙-๙๑๓๕
นายบรรเจิด ดั่งทรัพย์ (ผู้อำนวยการกองช่าง)	๐-๓๖๔๙-๙๑๓๕	ทีมงานบริหาร ความต่อเนื่อง	นายวีระวัฒน์ แก้วชนะ (หัวหน้าฝ่ายแบบแผน)	๐-๓๖๔๙-๙๑๓๕
นางสุธนา โสมภีร์ (ผู้อำนวยการกองคลัง)	๐-๓๖๔๙-๙๑๓๕	ทีมงานบริหาร ความต่อเนื่อง	นางพัฒนา นัทธี (หัวหน้าฝ่ายบริหารงานคลัง)	๐-๓๖๔๙-๙๑๓๕
นายวุฒิชัย นัทธี (ผู้อำนวยการกองการศึกษา)	๐-๓๖๔๙-๙๐๙๕	ทีมงานบริหาร ความต่อเนื่อง	นางรัมภา ศรีผาน (นักพัฒนาชุมชน)	๐-๓๖๔๙-๙๐๙๕
นางศมนวรรณ ทองกร (ผู้อำนวยการกองสาธารณสุขฯ)	๐-๓๖๔๙-๙๑๓๕	ทีมงานบริหาร ความต่อเนื่อง	นายกิตติ ภัทรธัญผล หัวหน้าฝ่ายงานสาธารณสุขฯ	๐-๓๖๔๙-๙๑๓๕
นายพลเชษฐ อินทะ (รองปลัดเทศบาล)	๐-๓๖๔๙-๙๑๓๕	ทีมงานบริหาร ความต่อเนื่อง	นางวารภรณ์ วงศ์วาสนัญญู	๐-๓๖๔๙-๙๑๓๕

### กลยุทธ์ความต่อเนื่อง (Business Continuity Strategy)

กลยุทธ์ความต่อเนื่อง เป็นแนวทางในการจัดหาและบริหารจัดการทรัพยากรให้มีความพร้อมเมื่อเกิดสภาวะวิกฤต ซึ่งพิจารณาทรัพยากรใน 5 ด้าน ดังตารางที่ 2

ตารางที่ 2 กลยุทธ์ความต่อเนื่อง (Business Continuity Strategy)

ทรัพยากร		กลยุทธ์ความต่อเนื่อง
	อาคาร/สถานที่ปฏิบัติงานสำรอง	<ul style="list-style-type: none"><li>กำหนดให้ใช้พื้นที่ปฏิบัติงานสำรองตามที่เทศบาลตำบล โคกตูมกำหนดโดยมีการสำรวจความเหมาะสมของสถานที่ ประสานงานและการเตรียมความพร้อมร่วมกับหน่วยงานเจ้าของพื้นที่</li></ul>
	วัสดุอุปกรณ์ที่สำคัญ/การจัดหาจัดส่งวัสดุอุปกรณ์ที่สำคัญ	<ul style="list-style-type: none"><li>กำหนดให้มีการจัดหาคอมพิวเตอร์สำรอง ที่มีคุณลักษณะเหมาะสมกับการใช้งาน พร้อมอุปกรณ์ที่สามารถเชื่อมต่อผ่านอินเทอร์เน็ต / กำหนดให้ใช้คอมพิวเตอร์แบบพกพา (Laptop/Notebook) ได้เป็นการชั่วคราว หากมีความจำเป็นเร่งด่วนในช่วงระหว่างการจัดหาคอมพิวเตอร์สำรอง <u>ทั้งนี้ ต้องได้รับอนุญาตจากหัวหน้าคณะบริหารความต่อเนื่องในการกอบกู้คืนก่อน</u></li></ul>
	เทคโนโลยีสารสนเทศและข้อมูลที่สำคัญ	<ul style="list-style-type: none"><li>ระบบการบริหารเทคโนโลยีสารสนเทศและข้อมูลที่สำคัญของหน่วยงาน มีลักษณะแบบรวมศูนย์ และเชื่อมโยงระบบเครือข่ายผ่านอินเทอร์เน็ตเพื่อการใช้งาน ดังนั้น หากเกิดสภาวะฉุกเฉินต้องรอ</li></ul>

ทรัพยากร		กลยุทธ์ความต่อเนื่อง
	บุคลากรหลัก	<ul style="list-style-type: none"><li>■ กำหนดให้ใช้บุคลากรสำรอง ทดแทนภายในส่วนราชการและกำหนดให้ใช้บุคลากรนอกส่วนราชการในกรณี ที่บุคลากรไม่เพียงพอหรือขาดแคลน</li></ul>
	ผู้ให้บริการที่สำคัญ/ ผู้มีส่วน ได้ส่วนเสีย	<ul style="list-style-type: none"><li>■ ระบบเทคโนโลยีสารสนเทศของเทศบาลกำหนดให้มีผู้ให้บริการเชื่อมโยงระบบเครือข่ายอินเทอร์เน็ต 2 ราย คือ ทีโอที และ CAT ซึ่งหากผู้ให้บริการหลักไม่สามารถให้บริการได้ ระบบเชื่อมโยงจะปรับเปลี่ยนไปยังผู้ให้บริการสำรองภายใน .... ชั่วโมง</li><li>■ กำหนดให้จัดหาอุปกรณ์เชื่อมโยงระบบเครือข่ายต่อผ่าน อินเทอร์เน็ตแบบพกพา (Air Card) ของผู้ให้บริการ โทรศัพท์มือถือ เชื่อมโยงการบริหารเทคโนโลยีสารสนเทศ และข้อมูลที่สำคัญของเทศบาลผ่านอินเทอร์เน็ตในกรณีที่ ผู้ให้บริการเชื่อมโยงระบบเครือข่ายอินเทอร์เน็ตของเทศบาล ทั้ง 2 ราย ไม่สามารถให้บริการได้ภายในระยะเวลาที่กำหนด</li></ul>

**ความต้องการด้านทรัพยากรที่จำเป็นในการบริหารความต่อเนื่อง**

การวิเคราะห์ผลกระทบทางธุรกิจ(Business Impact Analysis) พบว่ากระบวนการทำงานที่แต่ละส่วนราชการให้ความสำคัญและกลับมาดำเนินงานหรือฟื้นคืนสภาพให้ได้ภายในระยะเวลาตามที่กำหนดปรากฏดังตารางที่ 3

**ตารางที่ 3 ผลกระทบทางการบริหาร (Impact Analysis)**

กระบวนการหลัก	ระดับความเร่งด่วน	ระยะเวลาเป้าหมายในการฟื้นคืนสภาพ				
		4 ชั่วโมง	1 วัน	1 สัปดาห์	2 สัปดาห์	1 เดือน
ดำเนินการเกี่ยวกับงานสารบรรณ และงานธุรการทั่วไป	สูง			/	/	/
ดำเนินการเกี่ยวกับงานด้านการเงิน การบัญชี วัสดุครุภัณฑ์ การบริหารงานท้องถิ่น งานติดต่อประสานงาน งานสถิติ ข้อมูล ระเบียบกฎหมาย	ปานกลาง			/ (2-3วัน)	/	/
ดำเนินการเกี่ยวกับการจัดทำแผนงาน งบประมาณ และเร่งรัดติดตามประเมินผลการปฏิบัติงานของเทศบาล	ต่ำ					/ (เร่งด่วน ช่วงเดือน ( ก.ค.)

สำหรับกระบวนการอื่น ๆ ที่ประเมินแล้ว อาจไม่ได้รับผลกระทบในระดับสูงมาก หรือมีความยืดหยุ่นสามารถชะลอการดำเนินงานและการให้บริการได้ โดยให้ผู้บริหารของฝ่ายงานประเมินความจำเป็นและเหมาะสม ทั้งนี้ หากมีความจำเป็น ให้ปฏิบัติตามแนวทางการบริหารความต่อเนื่องเช่นเดียวกับกระบวนการหลัก

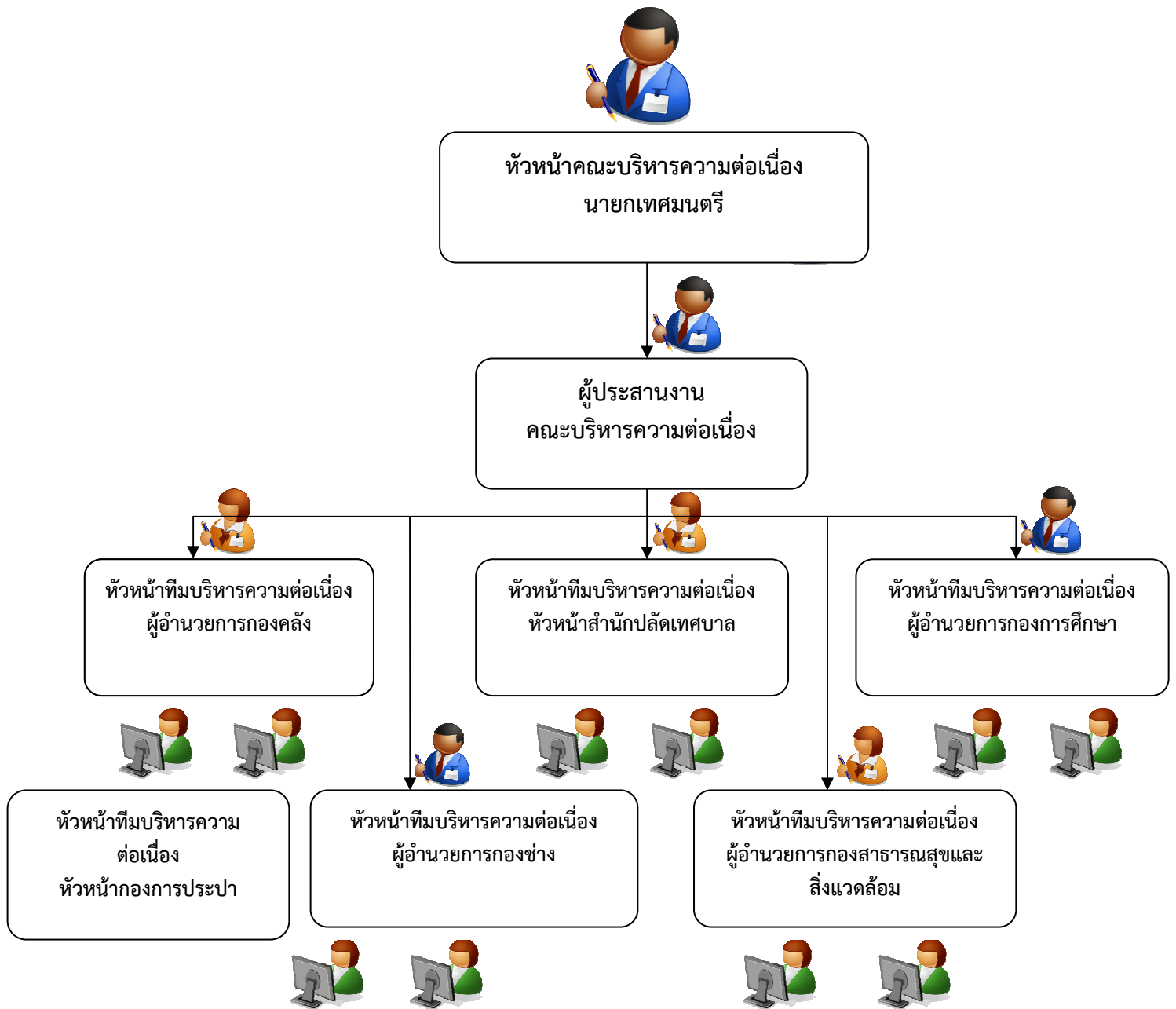
**กระบวนการแจ้งเหตุฉุกเฉิน call tree**

กระบวนการ call tree คือ กระบวนการแจ้งเหตุฉุกเฉินให้กับสมาชิกในคณะบริหารความต่อเนื่องและทีมงานบริหารความต่อเนื่องที่เกี่ยวข้องตามผังรายชื่อทางโทรศัพท์ โดยมีวัตถุประสงค์เพื่อการบริหารจัดการขั้นตอนในการติดต่อพนักงาน ภายหลังจากมีการประกาศเหตุการณ์ฉุกเฉินหรือภาวะวิกฤตของหน่วยงาน โดยขั้นตอนจะเริ่มผู้ประสานเหตุฉุกเฉินรายงานให้หัวหน้าคณะบริหารความต่อเนื่องหรือหัวหน้าทีมบริหารความต่อเนื่องเกี่ยวกับรายละเอียดของเหตุการณ์ฉุกเฉิน เพื่อรับทราบและดำเนินการประกาศใช้แผนความต่อเนื่องตามสายงานการบังคับบัญชาของแต่ละส่วนงาน เพื่อแจ้งไปยังบุคลากรภายใต้การบังคับบัญชาของตน รับทราบเหตุการณ์ฉุกเฉินและการประกาศใช้แผนความต่อเนื่องของหน่วยงานที่ได้รับผลกระทบ ตามรายชื่อและช่องทางติดต่อสื่อสารที่ได้รับระบุในตารางที่ 1 สำหรับหัวหน้าคณะบริหารความต่อเนื่องในการบริหารความต่อเนื่องละหัวหน้าทีมบริหารความต่อเนื่อง และเอกสารแนบสำหรับรายชื่อของบุคลากรทั้งหมดในสำนักงานเทศบาลตำบลโคกตูม



ในกรณีที่ไม่สามารถติดต่อหัวหน้าทีมได้ ให้ติดต่อไปยังบุคลากรสำรอง โดยมีเงื่อนไข คือ

- ถ้าเหตุการณ์เกิดขึ้นในเวลาทำการ ให้ดำเนินการติดต่อบุคลากรหลักโดยติดต่อผ่านเบอร์โทรศัพท์ของหน่วยงานเป็นช่องทางแรก
- ถ้าเหตุการณ์เกิดขึ้นนอกเวลาทำการหรือสถานที่ปฏิบัติงานหลักได้รับผลกระทบ ให้ดำเนินการติดต่อบุคลากรหลักโดยติดต่อผ่านเบอร์โทรศัพท์มือถือเป็นช่องทางแรก
- ถ้าสามารถติดต่อบุคลากรหลักได้ให้แจ้งข้อมูลแก่บุคลากรหลักของหน่วยงานทราบ ดังนี้
  - สรุปสถานการณ์ของเหตุการณ์ฉุกเฉินและการประกาศใช้แผนความต่อเนื่อง
  - เวลาและสถานที่สำหรับการนัดประชุมเร่งด่วนของหน่วยงานสำหรับหัวหน้าคณะและทีมงานบริหารความต่อเนื่องของสำนักงานฯ
  - ขั้นตอนการปฏิบัติงาน เพื่อบริหารความต่อเนื่องต่อไป เช่น สถานที่รวมพลในกรณีที่มีการย้ายสถานที่ทำการ การขนย้ายทรัพย์สิน วัสดุครุภัณฑ์ รวมทั้งเอกสารของทางราชการ เป็นต้น



กระบวนการแจ้งเหตุ call tree

ภายหลังจากการได้รับการตอบรับจากบุคลากรหลักครบถ้วนตามผังการติดต่อ (call tree) หัวหน้าทีมบริหารความต่อเนื่องของแต่ละส่วน มีหน้าที่โทรกลับไปแจ้งยังหัวหน้าคณะบริหารความต่อเนื่อง เพื่อรวบรวมสรุปความพร้อมของหน่วยงานในการบริหารความต่อเนื่อง รวมทั้งความปลอดภัยในชีวิตและทรัพย์สินของหน่วยงานและเจ้าหน้าที่ทั้งหมดในหน่วยงาน

ทีมบริหารความต่อเนื่องของแต่ละส่วน มีหน้าที่ในการปรับปรุงข้อมูลสำหรับการติดต่อให้เป็นปัจจุบันอยู่ตลอดเวลา เพื่อให้กระบวนการติดต่อระหว่างพนักงานภายในหน่วยงานสามารถดำเนินได้อย่างต่อเนื่องและสำเร็จคล่องภายในระยะเวลาที่กำหนดในกรณีที่เกิดเหตุการณ์ฉุกเฉินและมีการประกาศใช้แผนความต่อเนื่อง

การวิเคราะห์เพื่อกำหนดความต้องการทรัพยากรที่สำคัญ

1. ด้านสถานที่ปฏิบัติงานสำรอง (Working Space Requirement) ดังตารางที่ 4

ตารางที่ 4 การระบุพื้นที่การปฏิบัติงานสำรอง

ประเภททรัพยากร	ที่มา	4 ชั่วโมง	1 วัน	1 สัปดาห์	2 สัปดาห์	1 เดือน
พื้นที่สำหรับ สถานที่ปฏิบัติงาน สำรอง	ศาลา อเนกประสงค์ เทศบาล	2 ตร.ม. (1 คน)	4 ตร.ม. (2 คน)	6 ตร.ม. (3 คน)	10 ตร.ม. (5 คน)	-
ปฏิบัติงานที่บ้าน	-	8 ตร.ม. (4 คน)	6 ตร.ม. (3 คน)	4 ตร.ม. (2 คน)	-	
พื้นที่สำหรับ สถานที่ปฏิบัติงาน ใหม่ในกรณีจำเป็น	ตามที่กำหนดไว้ ในแผนบริหาร ความต่อเนื่อง	-	-	-	-	10 ตร.ม. (5 คน)
รวม		10 ตร.ม. (5 คน)	10 ตร.ม. (5 คน)	10 ตร.ม. (5 คน)	10 ตร.ม. (5 คน)	10 ตร.ม. (5 คน)

2) ความต้องการด้านวัสดุอุปกรณ์ (Equipment & Supplies Requirement) ดังตารางที่ 5

ตารางที่ 5 การระบุจำนวนวัสดุอุปกรณ์

ประเภททรัพยากร	ที่มา	4 ชั่วโมง	1 วัน	1 สัปดาห์	2 สัปดาห์	1 เดือน
คอมพิวเตอร์สำรองที่มี คุณลักษณะเหมาะสม	ร้านค้าผ่าน กระบวนการ จัดซื้อพิเศษ	1 เครื่อง	1 เครื่อง	1 เครื่อง	2 เครื่อง	2 เครื่อง
GFMS Token Key	เจ้าหน้าที่ ฝ่ายฯ ที่เก็บ รักษา	1 เครื่อง	1 เครื่อง	1 เครื่อง	1 เครื่อง	1 เครื่อง
EGP (ระบบจัดซื้อจัด จ้าง(Token Key)	เจ้าหน้าที่ ฝ่ายฯ ที่เก็บ รักษา	1 เครื่อง	1 เครื่อง	1 เครื่อง	1 เครื่อง	1 เครื่อง
เครื่องพิมพ์ รองรับ การใช้งานกับเครื่อง คอมพิวเตอร์	ร้านค้าผ่าน กระบวนการ จัดซื้อพิเศษ	1 เครื่อง	1 เครื่อง	1 เครื่อง	1 เครื่อง	1 เครื่อง
โทรศัพท์พร้อม หมายเลข	ร้านค้าผ่าน กระบวนการ จัดซื้อพิเศษ	1 เครื่อง	1 เครื่อง	1 เครื่อง	1 เครื่อง	1 เครื่อง
โทรสาร เครื่องสแกน/ Fax/Document Scan Machine) พร้อมหมายเลข	ร้านค้าผ่าน กระบวนการ จัดซื้อพิเศษ	1 เครื่อง	1 เครื่อง	1 เครื่อง	1 เครื่อง	1 เครื่อง
เครื่องถ่ายเอกสาร	ร้านค้าผ่าน กระบวนการ จัดซื้อพิเศษ	1 เครื่อง	1 เครื่อง	1 เครื่อง	1 เครื่อง	1 เครื่อง

3) ความต้องการด้านเทคโนโลยีสารสนเทศและข้อมูล (IT & information Requirement)

เนื่องจากระบบการบริหารเทคโนโลยีสารสนเทศและข้อมูลของหน่วยงานใช้ข้อมูลสารสนเทศโดยการเชื่อมโยงระบบของหน่วยงานกับหน่วยงานกลางผ่านเครือข่ายอินเทอร์เน็ต ทำให้หน่วยงานไม่มีระบบคอมพิวเตอร์สำรอง และหากระบบมีปัญหาต้องรอให้หน่วยงานกลางกู้คืนระบบการบริหารเทคโนโลยีสารสนเทศก่อนหน่วยงานจึงสามารถใช้งานในระบบได้

ตารางที่ 6 การระบุความต้องการด้านเทคโนโลยี

ประเภททรัพยากร	แหล่งข้อมูล	4 ชั่วโมง	1 วัน	1 สัปดาห์	2 สัปดาห์	1 เดือน
Email	หน่วยงาน ผ่านระบบ Internet		/	/	/	/
GFMS (ระบบเบิก จ่ายเงิน)	หน่วยงาน ผ่านระบบ Internet			/ (2-3 วัน)	/	/
EGP(ระบบจัดซื้อจัด จ้าง)	หน่วยงาน ผ่านระบบ Cat			/ (2-3 วัน)	/	/
หนังสือสั่งการต่างๆ ออกโดยหน่วยงาน	หน่วยงาน ต่างๆที่ได้รับ		/	/	/	/
หนังสือสั่งการต่างๆ	หน่วยงานต้น สังกัด		/	/	/	/
ข้อมูลประกอบการ จัดทำแผนงบประมาณ ประจำปีงบประมาณ	หน่วยงาน ต่างๆใน เทศบาล					/ (เร่งด่วน ช่วง เดือน ( ก.ค.)

4) ความต้องการด้านบุคลากรสำหรับความต่อเนื่องเพื่อปฏิบัติงาน (Personnel Requirement) ปรากฏดังตารางที่ 7

ตารางที่ 7 การระบุจำนวนบุคลากรหลักที่จำเป็น

ประเภททรัพยากร	4 ชั่วโมง	1 วัน	1 สัปดาห์	2 สัปดาห์	1 เดือน
จำนวนบุคลากรปฏิบัติงานที่สำนักงาน/ สถานที่ปฏิบัติงานสำรอง	35	54	107	107	107
จำนวนบุคลากรปฏิบัติงานที่บ้าน	15	15	-	-	-
รวม	50	69	107	107	107

5) ความต้องการผู้ให้บริการที่สำคัญ (Service Requirement)

ตารางที่ 8 การระบุจำนวนผู้ให้บริการที่ต้องต่อหรือขอรับบริการ

ฝ่ายงาน/กลุ่มงาน	4 ชั่วโมง	1 วัน	1 สัปดาห์	2 สัปดาห์	1 เดือน
ผู้ให้บริการเชื่อมโยงระบบเครือข่าย อินเทอร์เน็ต*	1	1	1	1	1
รวม	1	1	1	1	1

หมายเหตุ - ให้จัดหาอุปกรณ์เชื่อมโยงระบบเครือข่ายต่อผ่านอินเทอร์เน็ต แบบพกพา (Air Card) ของผู้ให้บริการโทรศัพท์มือถือ เชื่อมโยงการบริหารเทคโนโลยีสารสนเทศและข้อมูลที่สำคัญของหน่วยงานกลางผ่านอินเทอร์เน็ต ในกรณีผู้ให้บริการหลักและสำรองไม่สามารถให้บริการได้ภายในระยะเวลาที่กำหนด

### ขั้นตอนการบริหารความต่อเนื่องและกอบกู้กระบวนการ

วันที่ 1 (ภายใน 24 ชั่วโมง) การตอบสนองต่อเหตุการณ์ทันที

ในการปฏิบัติงานใดๆ ให้บุคลากรของเทศบาลคำนึงถึงความปลอดภัยในชีวิตของตนเองและบุคลากรอื่นๆ และปฏิบัติตามแนวทางและแผนเผชิญเหตุและขั้นตอนการปฏิบัติงานที่หน่วยงานตนเองและงานป้องกันและบรรเทาสาธารณภัย ฯ กำหนดขึ้นอย่างเคร่งครัด

ขั้นตอนและกิจกรรม	บทบาทความรับผิดชอบ	ดำเนินการแล้วเสร็จ
- แจ้งเหตุฉุกเฉิน วิกฤต ตามกระบวนการ Call Tree ให้กับบุคลากรในแต่ละส่วนราชการ <u>ภายหลังได้รับแจ้งจากหัวหน้าคณะบริหารความต่อเนื่องของหน่วยงาน</u>	หัวหน้าทีมงานบริหารความต่อเนื่อง	<input type="checkbox"/>
- จัดประชุมทีมงานบริหารความต่อเนื่อง เพื่อประเมินความเสียหาย ผลกระทบต่อการดำเนินงาน การให้บริการ และทรัพยากรสำคัญที่ต้องใช้ในการบริหารความต่อเนื่อง - ทบทวนกระบวนการที่มีความเร่งด่วน หรือส่งผลกระทบอย่างสูง (หากไม่ดำเนินการ) ดังนั้นจำเป็นต้องดำเนินงานหรือปฏิบัติด้วยมือ (Manual Processing)	ทีมงานบริหารความต่อเนื่อง	<input type="checkbox"/>
- ระบุและสรุปรายชื่อบุคลากรในแต่ละส่วนราชการ ที่ได้รับบาดเจ็บหรือเสียชีวิต	หัวหน้าทีมงานบริหารความต่อเนื่อง	<input type="checkbox"/>
- รายงานหัวหน้าคณะบริหารความต่อเนื่องของหน่วยงานทราบ โดยครอบคลุมประเด็นดังนี้ - จำนวนและรายชื่อบุคลากรที่ได้รับบาดเจ็บหรือเสียชีวิต - ความเสียหายและผลกระทบต่อการดำเนินงานและการให้บริการ - ทรัพยากรสำคัญที่ต้องใช้ในการบริหารความต่อเนื่อง - กระบวนการที่มีความเร่งด่วนและส่งผลกระทบอย่างสูงหากไม่ดำเนินการ และจำเป็นต้องดำเนินงานหรือปฏิบัติงานด้วยมือ	หัวหน้าทีมงานบริหารความต่อเนื่องของกลุ่ม/ฝ่าย	<input type="checkbox"/>

วันที่ 1 (ภายใน 24 ชั่วโมง) การตอบสนองต่อเหตุการณ์ทันที

ในการปฏิบัติงานใดๆ ให้บุคลากรของแต่ละส่วนราชการคำนึงถึงความปลอดภัยในชีวิตของตนเองและบุคลากรอื่นๆ และปฏิบัติตามแนวทางและแผนเผชิญเหตุและขั้นตอนการปฏิบัติงานที่หน่วยงานตนเองและงานป้องกันและบรรเทาสาธารณภัยฯ กำหนดขึ้นอย่างเคร่งครัด

- สื่อสารและรายงานสถานการณ์แก่บุคลากรในแต่ละส่วนราชการให้ทราบ ตามเนื้อหาและข้อความที่ได้รับการพิจารณาและเห็นชอบจากคณะบริหารต่อเนื่องของหน่วยงานแล้ว	หัวหน้าและทีมงานบริหารความต่อเนื่อง	<input type="checkbox"/>
- ประเมินและระบุกระบวนการหลัก และงานเร่งด่วนที่จำเป็นต้องดำเนินการให้แล้วเสร็จภายในวันที่ 1 - 5 วัน ข้างหน้า	หัวหน้าและทีมงานบริหารความต่อเนื่อง	<input type="checkbox"/>
- ประเมินศักยภาพและความสามารถของหน่วยงานฯ ในการดำเนินงานเร่งด่วนข้างต้นภายใต้ข้อจำกัดและสภาวะวิกฤต พร้อมทั้งระบุทรัพยากรที่จำเป็นต้องใช้ในการบริหารความต่อเนื่องตามแผนการจัดหาทรัพยากร	หัวหน้าและทีมงานบริหารความต่อเนื่อง	<input type="checkbox"/>
- รายงานความคืบหน้าให้แก่หัวหน้าคณะบริหารความต่อเนื่องของหน่วยงานทราบ พร้อมขออนุมัติการดำเนินงานหรือปฏิบัติงานด้วยมือ (Manual Processing) สำหรับกระบวนการที่มีความเร่งด่วนและส่งผลกระทบอย่างสูงหากไม่ดำเนินการ	หัวหน้าและทีมงานบริหารความต่อเนื่อง	<input type="checkbox"/>
- ติดต่อประสานงานกับหน่วยงานที่เกี่ยวข้องกับการจัดหาทรัพยากรที่จำเป็นต้องใช้ในการบริหารความต่อเนื่อง ได้แก่ - สถานที่ปฏิบัติงานสำรอง - วัสดุอุปกรณ์ที่สำคัญ - เทคโนโลยีสารสนเทศและข้อมูลที่สำคัญ - บุคลากร - ผู้ให้บริการที่สำคัญ/ผู้มีส่วนได้ส่วนเสีย	หัวหน้าทีมงานบริหารความต่อเนื่อง	<input type="checkbox"/>



วันที่ 1 (ภายใน 24 ชั่วโมง) การตอบสนองต่อเหตุการณ์ทันที

ในการปฏิบัติงานใดๆ ให้บุคลากรของแต่ละส่วนราชการคำนึงถึงความปลอดภัยในชีวิตของตนเองและบุคลากรอื่นๆ และปฏิบัติตามแนวทางและแผนเผชิญเหตุและขั้นตอนการปฏิบัติงานที่หน่วยงานตนเองและงานป้องกันและบรรเทาสาธารณภัยฯ กำหนดขึ้นอย่างเคร่งครัด

- พิจารณาดำเนินการหรือปฏิบัติงานด้วยมือ (Manual) เฉพาะงานเร่งด่วน หากไม่ดำเนินการ จะส่งผลกระทบอย่างสูงและไม่สามารถรอได้ ทั้งนี้ ต้องได้รับการอนุมัติ	หัวหน้าและทีมงาน บริหารความต่อเนื่อง	<input type="checkbox"/>
- ระบุหน่วยงานที่เป็นคู่ค้า/ผู้ให้บริการสำหรับงานเร่งด่วน เพื่อแจ้งสถานการณ์และแนวทางในการบริหารงานให้มีความต่อเนื่อง <u>ความเห็นของคณะบริหารความต่อเนื่องของหน่วยงาน</u>	หัวหน้าและทีมงาน บริหารความต่อเนื่อง	<input type="checkbox"/>
- บันทึก (Log Book) และทบทวนกิจกรรมและงานต่างๆ ที่ทีมงานบริหารความต่อเนื่องของแต่ละส่วนราชการ ต้องดำเนินการ (พร้อมระบุรายละเอียด ผู้ดำเนินการและเวลา) อย่างสม่ำเสมอ	ทีมงานบริหารความ ต่อเนื่อง	<input type="checkbox"/>
- แจ้งสรุปสถานการณ์และขั้นตอนการดำเนินการสำหรับในวันถัดไป ให้กับบุคลากรหลักในแต่ละส่วนราชการ เพื่อรับทราบและดำเนินการ อาทิ แจ้งวัน เวลา และสถานที่ปฏิบัติงานสำรอง	หัวหน้าและทีมงาน บริหารความต่อเนื่อง	<input type="checkbox"/>
- รายงานความคืบหน้าให้แก่หัวหน้าคณะบริหารความต่อเนื่องของหน่วยงานอย่างสม่ำเสมอหรือตามที่ได้กำหนดไว้	หัวหน้าและทีมงาน บริหารความต่อเนื่อง	<input type="checkbox"/>

วันที่ 2 - 7 การตอบสนองในระยะสั้น

ในการปฏิบัติงานใดๆ ให้บุคลากรของแต่ละส่วนราชการ คำนึงถึงความปลอดภัยในชีวิตของตนเองและบุคลากรอื่นๆ และปฏิบัติตามแนวทางและแผนเผชิญเหตุและขั้นตอนการปฏิบัติงานที่หน่วยงานตนเองและงานป้องกันและบรรเทาสาธารณภัยฯ กำหนดขึ้นอย่างเคร่งครัด

ขั้นตอนและกิจกรรม	บทบาทความรับผิดชอบ	ดำเนินการแล้วเสร็จ
- ติดตามสถานะภาพการกอบกู้คืนมาของทรัพยากรที่ได้รับผลกระทบ ประเมินความจำเป็นและระยะเวลาที่ต้องใช้ในการกอบกู้คืน	หัวหน้าและทีมงานบริหาร ความต่อเนื่อง	<input type="checkbox"/>
- ตรวจสอบกับหน่วยงาน ความพร้อมและข้อจำกัดในการจัดหาทรัพยากรที่จำเป็นที่ต้องใช้ในการบริหารความต่อเนื่อง ได้แก่ <ul style="list-style-type: none"> <li>- สถานที่ปฏิบัติงานสำรอง</li> <li>- วัสดุอุปกรณ์ที่สำคัญ</li> <li>- เทคโนโลยีสารสนเทศและข้อมูลที่สำคัญ</li> <li>- บุคลากรหลัก</li> <li>- คู่ค้า/ผู้ให้บริการที่สำคัญ/ผู้มีส่วนได้ ส่วนเสีย</li> </ul>	หัวหน้าและทีมงานบริหาร ความต่อเนื่อง	<input type="checkbox"/>
- รายงานหัวหน้าคณะกรรมการความต่อเนื่องของหน่วยงาน ความพร้อม ข้อจำกัด และข้อเสนอแนะในการจัดหาทรัพยากรที่จำเป็นต้องใช้ในการบริหารความต่อเนื่อง	หัวหน้าและทีมงานบริหาร ความต่อเนื่อง	<input type="checkbox"/>
- ประสานงานและดำเนินการจัดหาทรัพยากรที่จำเป็นต้องใช้ในการบริหารความต่อเนื่อง ได้แก่ <ul style="list-style-type: none"> <li>- สถานที่ปฏิบัติงานสำรอง</li> <li>- วัสดุอุปกรณ์ที่สำคัญ</li> <li>- เทคโนโลยีสารสนเทศและข้อมูลที่สำคัญ</li> <li>- บุคลากรหลัก</li> <li>- ผู้ให้บริการที่สำคัญ/ผู้มีส่วนได้ส่วนเสีย</li> </ul>	หัวหน้าและทีมงานบริหาร ความต่อเนื่อง	<input type="checkbox"/>
- ดำเนินการกอบกู้และจัดหาข้อมูลและรายงานต่างๆที่จำเป็นต้องใช้ในการดำเนินงานและให้บริการตามตารางที่ 6	หัวหน้าและทีมงานบริหาร ความต่อเนื่อง	<input type="checkbox"/>

วันที่ 2 - 7 การตอบสนองในระยะสั้น

<p>- ดำเนินงานและให้บริการ ภายใต้ทรัพยากรที่จัดหาเพื่อบริหารความต่อเนื่อง:</p> <ul style="list-style-type: none"><li>- สถานที่ปฏิบัติงานสำรอง</li><li>- วัสดุอุปกรณ์ที่สำคัญ</li><li>- เทคโนโลยีสารสนเทศและข้อมูลที่สำคัญ</li><li>- บุคลากรหลัก</li><li>- คู่ค้า ผู้ให้บริการที่สำคัญ</li></ul>		<input type="checkbox"/>
<p>- แจ้งสถานการณ์และแนวทางในการบริหารความต่อเนื่องแก่ชุมชนในเขต/ผู้ใช้บริการ/คู่ค้า/ที่ได้รับผลกระทบ</p>	<p>หัวหน้าและทีมงานบริหารความต่อเนื่อง</p>	<input type="checkbox"/>
<p>- บันทึก (Log Book) และทบทวนกิจกรรมและงานต่างๆ ที่ทีมงานบริหารความต่อเนื่องของแต่ละส่วนราชการ ต้องดำเนินการ (พร้อมระบุรายละเอียด ผู้ดำเนินการและเวลา) อย่างสม่ำเสมอ</p>	<p>หัวหน้าและทีมงานบริหารความต่อเนื่อง</p>	<input type="checkbox"/>
<p>- แจ้งสรุปสถานการณ์และขั้นตอนการดำเนินการสำหรับในวันถัดไป ให้กับบุคลากรหลักในแต่ละส่วนราชการ</p>	<p>หัวหน้าและทีมงานบริหารความต่อเนื่อง</p>	<input type="checkbox"/>
<p>รายงานความคืบหน้าให้แก่หัวหน้าคณะบริหารความต่อเนื่องของหน่วยงานอย่างสม่ำเสมอหรือตามที่ได้กำหนดไว้</p>	<p>หัวหน้าและทีมงานบริหารความต่อเนื่อง</p>	<input type="checkbox"/>

วันที่ 8 การตอบสนองในระยะกลาง (1 สัปดาห์)

ในการปฏิบัติงานใดๆ ให้บุคลากรของฝ่ายฯ คำนึงถึงความปลอดภัยในชีวิตของตนเองและบุคลากรอื่นๆ และปฏิบัติตามแนวทางและแผนเผชิญเหตุและขั้นตอนการปฏิบัติงานที่หน่วยงานตนเองและงานป้องกันและบรรเทาสาธารณภัยฯ กำหนดขึ้นอย่างเคร่งครัด

ขั้นตอนและกิจกรรม	บทบาทความรับผิดชอบ	ดำเนินการแล้วเสร็จ
- ติดตามสถานะภาพการกอบกู้คืนมาของทรัพยากรที่ได้รับผลกระทบ ประเมินความจำเป็นและระยะเวลาที่ต้องใช้ในการกอบกู้คืน	หัวหน้าและทีมงานบริหาร ความต่อเนื่อง	<input type="checkbox"/>
- ระบุทรัพยากรที่จำเป็นต้องใช้ เพื่อดำเนินงานและให้บริการตามปกติ		
- รายงานหัวหน้าคณะบริหารความต่อเนื่องของหน่วยงานสภาพการกอบกู้คืนมาของทรัพยากรที่ได้รับผลกระทบ และทรัพยากรที่จำเป็นต้องใช้ เพื่อดำเนินงานและให้บริการตามปกติ	หัวหน้าและทีมงานบริหาร ความต่อเนื่อง	<input type="checkbox"/>
- ประสานงานและดำเนินการจัดหาทรัพยากรที่จำเป็นต้องใช้ในการบริหารความต่อเนื่อง ได้แก่ <ul style="list-style-type: none"> <li>- สถานที่ปฏิบัติงานสำรอง</li> <li>- วัสดุอุปกรณ์ที่สำคัญ</li> <li>- เทคโนโลยีสารสนเทศและข้อมูลที่สำคัญ</li> <li>- บุคลากรหลัก</li> <li>- ผู้ให้บริการที่สำคัญ/ผู้มีส่วนได้ส่วนเสีย</li> </ul>	หัวหน้าและทีมงานบริหาร ความต่อเนื่อง	<input type="checkbox"/>
- แจ้งสรุปสถานการณ์และการเตรียมความพร้อมด้านทรัพยากรต่างๆ เพื่อดำเนินงานและให้บริการตามปกติ ให้กับบุคคลในแต่ละส่วนราชการ	หัวหน้าและทีมงานบริหาร ความต่อเนื่อง	<input type="checkbox"/>
- บันทึก (Log Book) และทบทวนกิจกรรมและงานต่างๆ ที่ทีมงานบริหารความต่อเนื่องของกลุ่ม/ฝ่ายฯ ต้องดำเนินการ (พร้อมระบุรายละเอียด ผู้ดำเนินการและเวลา) อย่างสม่ำเสมอ	ทีมงานบริหารความ ต่อเนื่อง	<input type="checkbox"/>
- รายงานความคืบหน้าให้แก่หัวหน้าคณะบริหารความต่อเนื่องของหน่วยงานอย่างสม่ำเสมอหรือตามที่ได้กำหนดไว้	หัวหน้าและทีมงานบริหาร ความต่อเนื่อง	<input type="checkbox"/>